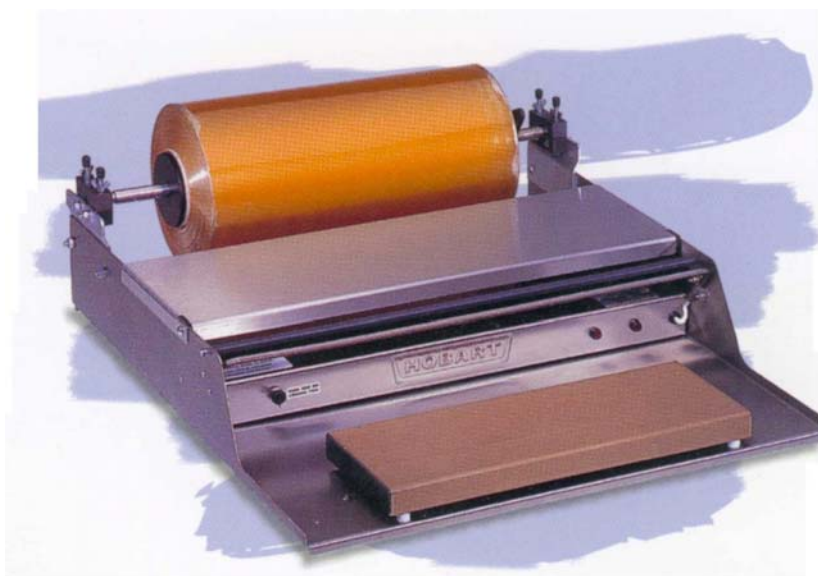


# MANUAL DE INSTRUÇÕES INSTALAÇÃO E OPERAÇÃO

**EMBALADOR MANUAL  
PAG.2 (PORTUGUÊS)**

## TWS



**HOBART**

11 2014 8080 Pabx  
11 2962 6091 Fax  
[www.hobart.com.br](http://www.hobart.com.br)

**Hobart do Brasil Ltda.**  
Av Forte do Leme, 195  
CEP 08340-010  
São Paulo SP

**MANUAL DE INSTRUCCIONES  
INSTALACIÓN Y OPERACIÓN  
MÁQUINA DE EMBALAR MANUAL**

**PAG.7 (ESPAÑOL)**

## **INSTALAÇÃO, OPERAÇÃO E CUIDADOS RELATIVOS AO EMBALADOR MANUAL TWS**

### **GERAL**

O embalador manual TWS é uma unidade de pequeno porte, podendo ser utilizado sobre balcões dos mais diversos tipos de lojas, atuando ao lado de balanças e etiquetadoras.

O embalador é montado a partir de poucas peças o que facilita a montagem e desmontagem do equipamento, e por conseqüência a limpeza do mesmo.

As peças são construídas com materiais duráveis e de fácil limpeza (plástico, alumínio e aço inoxidável).

A operação de embalar é realizada com filme de PVC em rolo ( não fornecido pela Hobart ), o embalador recebe um rolo de cada vez.

O filme de PVC é cortado ao entrar em contato com o eixo aquecido. Os pacotes são selados ao serem colocados em contato com a superfície da mesa seladora.

### **INSTALAÇÃO**

Imediatamente após desembalar o equipamento, verifique sinais de danificações que possam ter sido causadas no transporte. Caso o equipamento esteja danificado, não se desfaça da embalagem e entre em contato com quem lhe vendeu.

Antes de ligar o equipamento, assegure-se que suas instalações elétricas estejam de acordo com as especificações do equipamento que estão gravadas na chapa de identificação do mesmo.

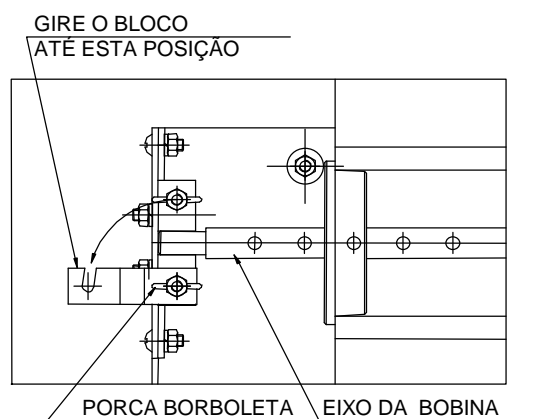
**ATENÇÃO: É IMPRESCINDÍVEL LIGAR O FIO TERRA , A NÃO OBSERVÂNCIA DESTA AÇÃO PODERÁ EXPOR O OPERADOR A EVENTUAIS DESCARGAS ELÉTRICAS. (PRECAUÇÕES PARA TODOS OS EQUIPAMENTOS ELÉTRICOS).**

### **OPERAÇÃO**

#### **COLOCAÇÃO DA BOBINA COM FILME DE PVC**

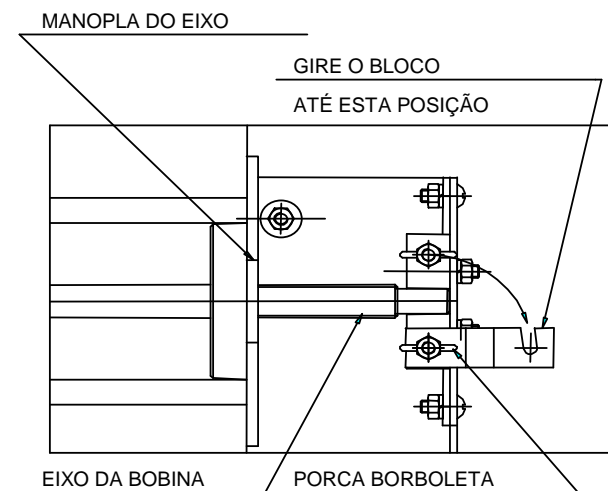
Solte as 4 porcas borboleta, o suficiente para girar os blocos e desencaixe o que está apoiado nos braços laterais do equipamento (Fig. 1A e 1B). Desrosqueie a manopla do eixo (Fig. 1B). As porcas borboleta tem a função de fixar os blocos e ajuste da tensão de saída do filme de PVC.

**FIG. 1A**



**FIG.. 1A – POSIÇÃO LADO ESQUERDO VISTA SUPERIOR**

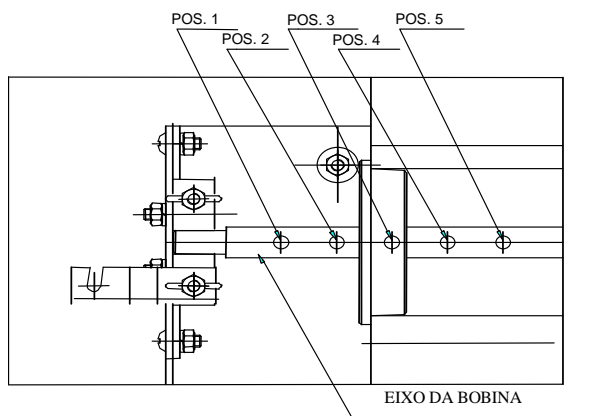
**FIG. 1B**



**FIG. 1B – POSIÇÃO LADO DIREITO  
VISTA SUPERIOR**

Identifique que no eixo foram feitos furos em posições diferentes, em função da largura do filme que será usado com o objetivo de centralizar a bobina em relação ao equipamento. (Fig.2)

**FIG. 2**



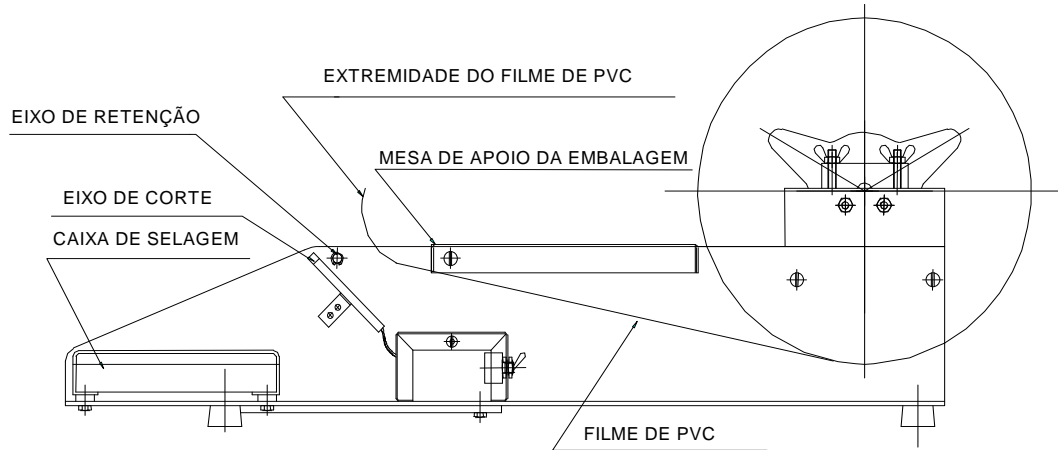
**VISTA SUPERIOR**

POSIÇÃO	LARGURA DA BOBINA DE FILME
1	460mm > L > 450mm
2	450mm > L > 400mm
3	400mm > L > 350mm
4	350mm > L > 300mm
5	300mm > L > 250mm

Introduza o pino posicionador no furo correspondente; em seguida o eixo na bobina de PVC. Retorne a manopla rosqueada e o eixo na sua posição original de forma que o filme seja alimentado (saída) pela parte inferior da bobina.

Puxe o filme, passe-o sob a mesa de apoio e posicione-o no eixo de retenção (Fig.3).

**FIG. 3**

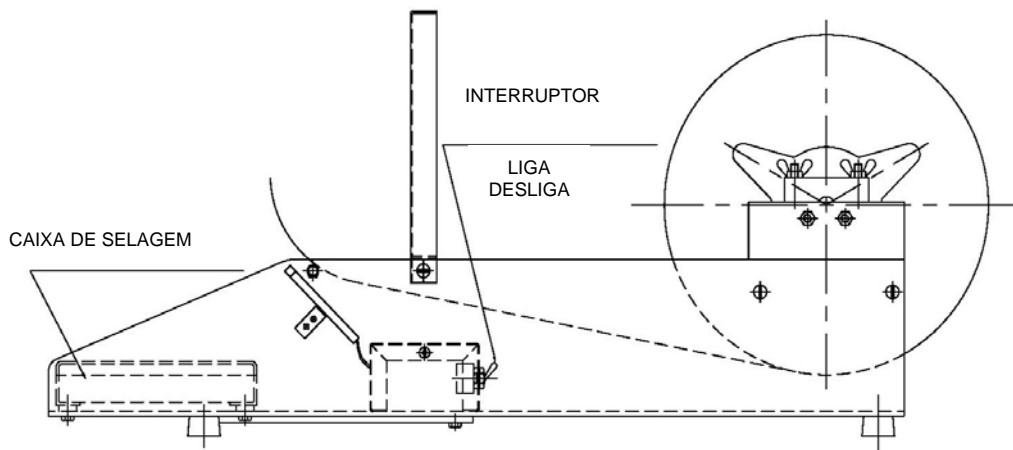


**NOTA:** Existe um interruptor posicionado na parte frontal da caixa de comando que deve ser utilizado na operação em câmaras frias. Quando necessário posicione o interruptor para o lado da etiqueta indicativa "PARA USO EM CÂMARA FRIA" que o mesmo estará pronto para operação. Mantenha o interruptor na posição contrária à etiqueta para operação em temperatura ambiente.

Ligue o equipamento através da chave que se encontra embaixo da mesa de apoio e aguarde entre 5 e 10 minutos para utilizar a seladora.

No centro da caixa de selagem está montado o termostato com controle automático de temperatura.

**FIG. 4**

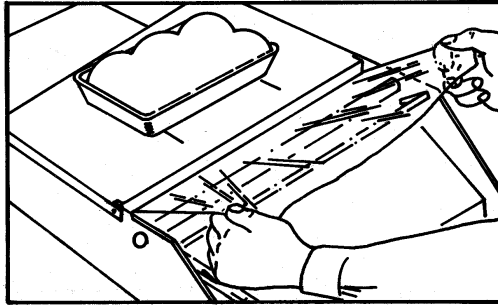


**CUIDADO:** NÃO TOQUE a mesa seladora e o eixo de corte. São peças aquecidas, podendo causar queimaduras.

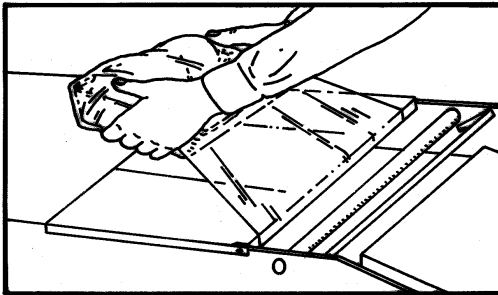
**FUNCIONAMENTO**

A seqüência de embalagem do produto é feita da seguinte maneira:

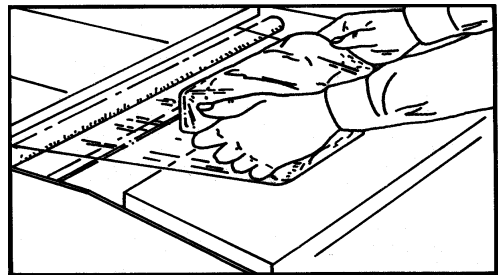
- a- Coloque o produto a ser embalado na mesa de apoio;
- b- Puxe o filme, e cubra totalmente o produto; (Fig. 5)

**FIG. 5**

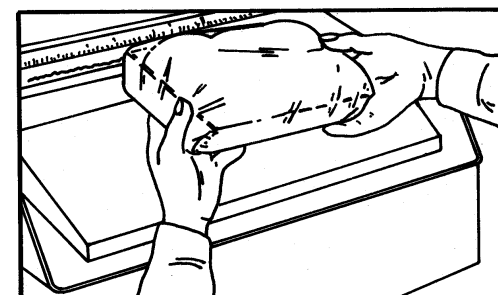
- c- Puxe o produto para trás, envolvendo-o totalmente com o filme, pela parte inferior; (Fig. 6)

**FIG. 6**

- d- Corte o filme no eixo aquecido; (Fig. 7)

**FIG. 7**

- e- Manualmente, dobre o filme excedente para a parte inferior do pacote; (Fig.8)

**FIG. 8**

- f- Finalize o processo colocando o pacote sobre a mesa seladora pressionando-o levemente por alguns segundos, até ocorrer a adequada selagem do pacote.

## LIMPEZA

### **OBS.:**

"Antes de qualquer operação de limpeza, desconete o equipamento da rede elétrica e aguarde alguns minutos para o resfriamento do equipamento, pois o mesmo trabalha com componentes aquecidos, podendo manter-se quentes por algum tempo após serem desligados."

"Nunca exponha o equipamento a jatos de água durante sua higienização, este procedimento pode danificar os componentes elétricos do mesmo."

Procedimentos de limpeza:

**A-Eixo de retenção do filme:** utilize um algodão umedecido com álcool e passe-o no eixo para melhor retenção do filme.

**B-Eixo de corte:** após utilização da embaladora efetue a limpeza do eixo de corte com uso de uma pequena chapa metálica, assim que se verificar a impregnação de partículas de pvc, no mesmo. Não procedendo desta forma, o corte do filme terá sua eficiência prejudicada.

**C-Estrutura:** Quando necessário limpe a estrutura com uso de um pano umedecido com detergente líquido neutro. Após limpeza, efetue a secagem da mesma com uso de um pano seco.

Ligue o equipamento através da chave que se encontra embaixo da mesa de apoio e aguarde entre 5 e 10 minutos para utilizar a seladora..

No centro da caixa de selagem está montado o termostato com controle automático de temperatura.

## I- INSTALACIÓN, OPERACIÓN Y CUIDADOS RELATIVOS A LA MÁQUINA DE EMBALAR MANUAL TWS

"CONSERVE ESTAS INSTRUCCIONES"

### GENERAL

La máquina de embalar manual TWS es una unidad de pequeño porte, que puede ser utilizada sobre balcones de los más variados tipos de tiendas, al lado de balanzas y etiquetadoras.

La máquina de embalar es montada con pocas piezas, lo que facilita el montaje y desmontaje del equipo y, por consiguiente, su limpieza.

Las piezas son construidas de materiales durables y de fácil limpieza (plástico, aluminio y acero inoxidable).

La operación de embalar se realiza con película de PVC en rollo (no suministrado por Hobart). La máquina de embalar recibe un rollo por vez.

La película de PVC es cortada al entrar en contacto con el eje calentado. Los paquetes son sellados al ser colocados en contacto con la superficie de la mesa selladora.

### INSTALACIÓN

Inmediatamente después de desembalar el equipo, verificar si hay señales de daños que puedan haber sido causados en el transporte. Si el equipo está dañado, no descartar el embalaje y entrar en contacto con su vendedor.

Antes de conectar el equipo, cerciorarse de que sus instalaciones eléctricas estén de acuerdo con las especificaciones del equipo grabadas en la plaqueta de identificación del mismo.

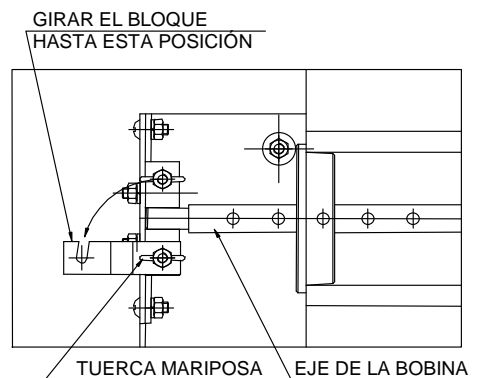
**ATENCIÓN: ES IMPRESCINDIBLE CONECTAR EL CABLE TOMA DE TIERRA. EL NO CUMPLIMIENTO DE ESTA MEDIDA PODERÁ EXPONER EL OPERADOR A DESCARGAS ELÉCTRICAS (PRECAUCIONES PARA TODOS LOS EQUIPOS ELÉCTRICOS).**

### OPERACIÓN

#### **COLOCACIÓN DE LA BOBINA CON LA PELÍCULA DE PVC**

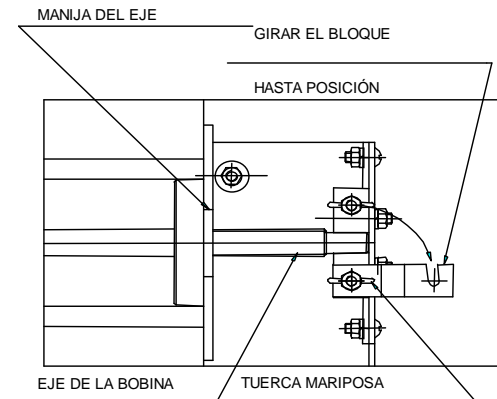
Soltar las 4 tuercas mariposa lo suficiente para girar los bloques y desencajar el eje que se apoya en los brazos laterales del equipo (Fig. 1A y 1B). Destornillar la manija del eje (Fig. 1B). Las tuercas mariposa sirven para fijar los soportes y ajustar la función de soldo de la película de pvc

**FIG.1A**



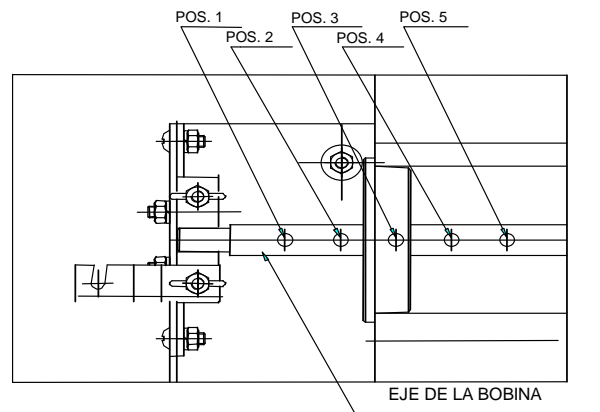
**FIG. 1A - POSICION LADO IZQUIERDO  
VISTA SUPERIOR**

**FIG.1B**



Comprobar que han sido hechos agujeros en diferentes posiciones en el eje, de acuerdo al ancho de la película a ser usada, con el objetivo de centralizar la bobina en relación al equipo (Fig. 2)

**FIG. 2**



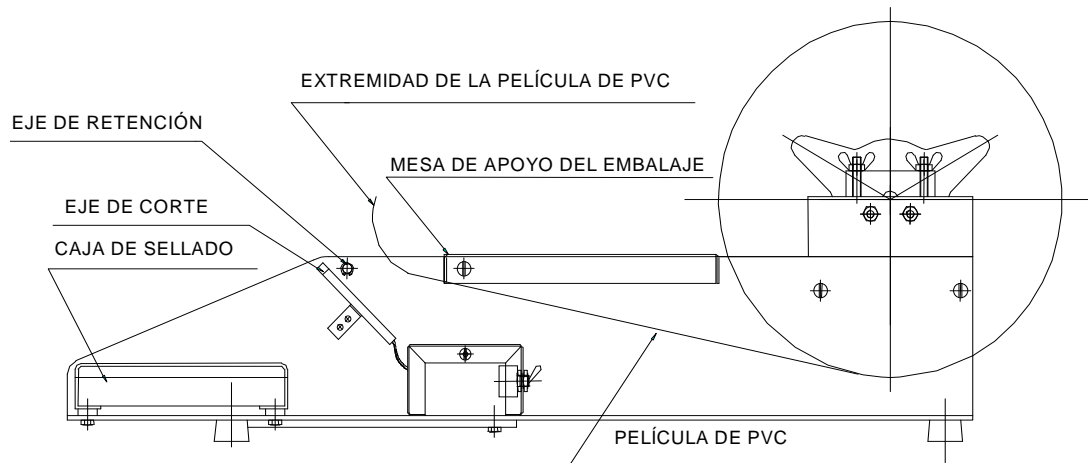
Posición	Ancho de la bobina de película
1	460 mm > A > 450 mm
2	450 mm > A > 400 mm
3	400 mm > A > 350 mm
4	350 mm > A > 300 mm
5	300 mm > A > 250 mm

Inserir el perno posicionador en el correspondiente agujero y, enseguida, el eje en la bobina de PVC. Reposicionar la manija roscada y el eje en su posición original de manera que la película sea alimentada (salida) por la parte inferior de la bobina.



Tirar la película, pasarla por bajo de la mesa de apoyo y posicionarla en el eje de retención (Fig. 3).

**FIG. 3**



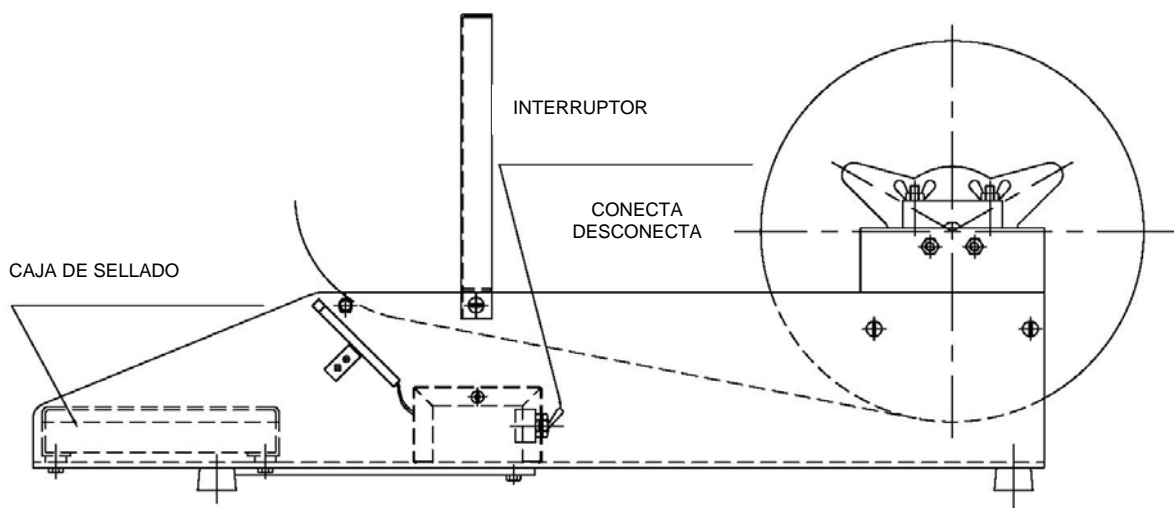
**NOTA:**

Hay un interruptor en la parte frontal de la caja de control, que debe ser utilizado en la operación en cámaras frías. Cuando sea necesario, posicionar el interruptor hacia el lado de la etiqueta indicadora "PARA USO EN CÁMARA FRÍA", y el mismo estará listo para operación. Para operación en temperatura ambiente, mantener el interruptor en la posición contraria a la etiqueta.

Conectar el equipo a través de la llave que se encuentra bajo la mesa de apoyo, y aguardar entre 5 y 10 minutos para utilizar la selladora.

En el centro la caja de sellado se encuentra montado o termostato con controle automatico de temperatura.

**FIG. 4**



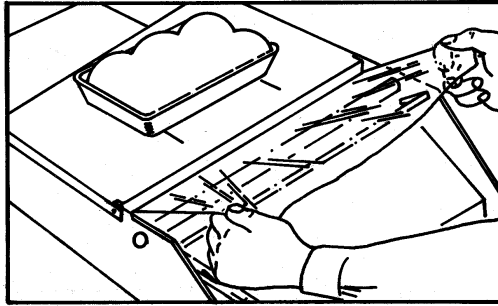
**CUIDADO:**

NO TOCAR en la mesa selladora y en el eje de corte. Son piezas calientes, y pueden causar quemaduras.

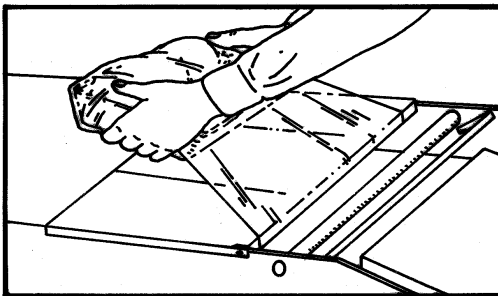
**MANUAL DE INSTRUÇÕES****FUNCIONAMIENTO**

La secuencia de embalaje del producto se hace como sigue:

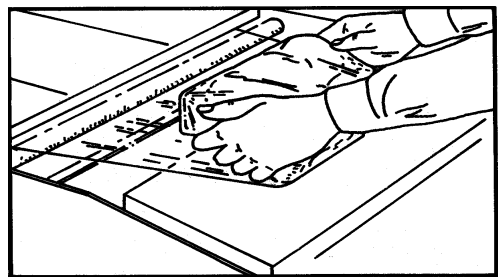
- a - Colocar el producto a ser embalado en la mesa de apoyo.
- b - Tirar la película y cubrir totalmente el producto (Fig. 5).

**FIG. 5**

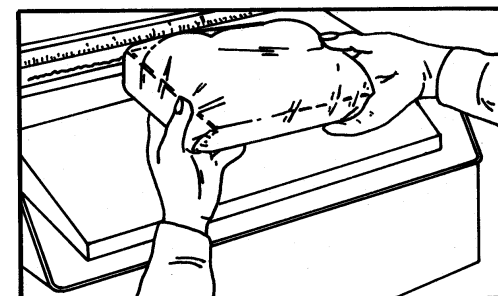
- c - Tirar el producto hacia atrás envolviéndolo totalmente en la película, por la parte inferior (Fig. 6).

**FIG. 6**

- d - Cortar la película en el eje caliente (Fig. 7).

**FIG. 7**

- e - Manualmente doblar el exceso de película hacia la parte inferior del paquete (Fig. 8).

**FIG. 8**

- f - Terminar el proceso colocando el paquete sobre la mesa selladora y presionarlo ligeramente por algunos segundos, hasta que ocurra el adecuado sellado del paquete

## LIMPIEZA

### **OBSERVACIÓN:**

"Antes de cualquier operación de limpieza, desconectar el equipo de la red eléctrica y aguardar por algunos minutos para que el equipo se enfríe, pues el mismo opera con componentes calentados, pudiendo mantenerse calientes por algún tiempo después de desconectados".

"Nunca someter el equipo a chorros de agua durante su limpieza. Este procedimiento puede dañar sus componentes eléctricos."

### **Procedimiento de limpieza:**

**Eje de retención de la película:** usar algodón humedecido con alcohol y pasarlo en el eje para mejor retención de la película.

**Eje de corte:** después de utilizar la máquina de embalar, limpiar el eje de corte usando una pequeña chapa metálica, cuando se constate acumulación de partículas de PVC en el mismo. El no cumplimiento de este procedimiento puede perjudicar la eficiencia de corte de la película.

**Estructura:** cuando necesario, limpiar la estructura con un paño humedecido con detergente líquido neutro. Después de la limpieza, secarla con un paño seco.